

서울특별시 공고 제2025-3185호

2025 서울국제정원박람회 작가정원 국제공모

서울특별시는 정원 문화 확산과 새로운 정원 디자인 트렌드 소개 및 창의적인 정원 디자인 발굴을 위하여 「2025 서울국제정원박람회 작가정원(Show Garden) 국제공모」를 추진하오니 역량 있는 정원 디자이너 분들의 많은 참여를 바랍니다.

2024. 11. 15.

서울특별시청

1. 행사 개요

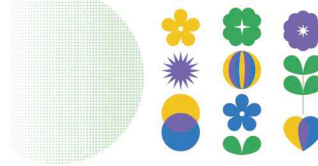
- 행 사 명: 2025 서울국제정원박람회 (Seoul International Garden Show 2025)
- 행사기간: 2025. 5. ~ 10. [5개월간]
- 행사장소: 대한민국 서울특별시 보라매공원 일대
- 행사주제: Seoul, Green Soul
- 주최: 서울특별시, 서울국제정원박람회 조직위원회
- 운영: 환경과조경, 동아일보

2. 공모 개요

- 공 모 명: 2025 서울국제정원박람회 작가정원 국제공모
- 공모주제: 세 번째 자연 (The Third Nature)
- 공고기간: 2024. 11. 15.(금) ~ 12. 18.(수)
- 접수기간: 2024. 12. 16.(월) ~ 12. 18.(수)
- 조성장소: 대한민국 서울특별시 보라매공원 일대
- 정원유형: 존치정원 (조성 장소에 행사 후에도 존치)

| 구 분 | 작가정원 |
|-------|--|
| 규 모 | 5개소, 개소당 250㎡ 내외 |
| 지 원 금 | 개소당 70,000,000원 |
| 시상내역 | 금상(1팀) 10,000,000원 은상(2팀) 6,000,000원 동상(2팀) 3,000,000원 |

※ 지원금은 설계비, 시공비, 유지관리비가 포함된 금액이며, 부가세는 별도임

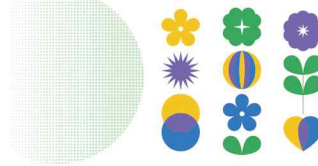


3. 참가 자격

- 관련 분야 전문가 누구나 참여 가능
- 개인 참여를 원칙으로 하며, 보조참여자 최대 1인과 공동작업 가능. 참여자(대표자)는 본 공모 관련 문서의 제출 및 수령, 권리의 취득 및 포기 등에 관한 권한을 갖는다.
- 다음 사항을 수행할 수 있어야 한다.
 - 당선된 디자인에 따라 실제 정원 조성이 가능한 자
 - 정원 조성기간 중 시공 현장에 상주 가능한 자
(단, 해외 참가자는 국내 시공사에 현장 상주를 위임할 수 있음)
 - 박람회 기간 중 개막식 및 주요 행사에 참석이 가능한 자
 - 박람회 기간(2025년 5월 ~ 10월) 중 정원의 유지관리가 가능한 자
(단, 해외 참가자는 국내 시공사에 유지관리를 위임할 수 있음)
- 해외 참가자의 경우 시공은 국내업체와 컨소시엄으로 수행해야 하며, 1차 심사에 선정된 해외 참가자가 국내 시공업체 소개를 원할 경우 운영사에서 국내 시공업체를 추천할 수 있다.

4. 공모 일정

| 구분 | 세부일정 | 비고 |
|------------|--|----|
| 공고 기간 | 2024. 11. 15.(금) ~ 12. 18.(수) - 서울(국제)정원박람회 홈페이지 공고(festival.seoul.go.kr/garden) | |
| 작품 접수 | 2024. 12. 16.(월) ~ 12. 18.(수) 16시까지 - 이메일 접수: landscape@lak.co.kr | |
| 1차 서류심사 | 2024. 12. 23.(월) ※작가정원 10팀(2배수) 선정 | |
| 1차 심사결과 발표 | 2024. 12. 26.(목) - 서울(국제)정원박람회 홈페이지 공고(festival.seoul.go.kr/garden) | |
| 2차 PT심사 | 2025. 1. 10.(금) ※최종 5팀 선정 | |
| 공개 검증 | 2025. 1. 14.(화) ~ 2025. 1. 23.(목) - 온 국민소통(행정안전부) 등 활용 예정 | |
| 2차 심사결과 발표 | 2025. 1. 27.(월) - 서울(국제)정원박람회 홈페이지 공고(festival.seoul.go.kr/garden) | |
| 워크숍 | 2025. 2. 13.(목) 14:00 ※작가별 대상지 안내 - 해외 참가자는 국내 시공사 대리 참석 가능 | |
| 작품 발표회 | 2025. 2. 27.(목) 14:00 ※최종 디자인 발표 | |
| 정원 조성 | 2025. 4. 3.(목) ~ 5. 9.(금) 13:00까지 | |
| 3차 현장심사 | 2025. 5. 9.(금) 14:00 ※심사결과 개막식에서 발표 - 금상, 은상, 동상 심사 | |
| 시상식 | 2025. 5. 22.(목) 개막식 (예정) | |
| 정원 전시 | 2025. 5. ~ 10. - 박람회 행사 후 공원 내 존치 | |
| 최종 정산서류 제출 | 2025. 6. 10.(화)까지 운영사에 제출 | |



- ※ 상기 및 본 지침서의 모든 시각은 한국시각(GMT+9)을 기준으로 하며, 공모 일정 및 당선작 발표 일자는 주최 및 운영사 사정에 따라 변경될 수 있다. 변경 시 서울(국제)정원박람회 홈페이지에 공지한다.
- ※ 공개검증이란 수상 후보자를 선정 후 10일 이상 온라인 등으로 공개하여 부정행위에 대한 신고나 제보를 받는 절차이다.

5. 공모 주제

세 번째 자연 (The Third Nature)

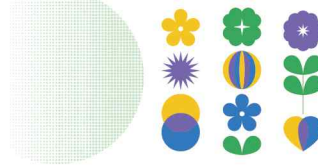
우리에게 정원은 무엇인가? 헌트(John Dixon Hunt)에 따르면, 서구의 전통에서는 원생의 자연을 제1의 자연, 도시와 농경지와 같은 인공 환경을 제2의 자연, 그리고 ‘정원’을 원생의 자연도, 인공의 환경도 아닌 ‘제3의 자연’이라고 규정해 왔다. 동양의 전통에서 당(唐)대의 문인 왕창령(王昌齡)은 예술의 경지를 사물의 경지인 물경(物境), 정감(情感)의 경지인 정경(情境), 그리고 의미의 경지인 의경(意境)으로 보았고, 원림 예술도 세 번째 경지인 의경에서 완성된다고 보았다. 생태학자 콜리어(Marcus Collier)는 인류세의 시기에서 이제 더 이상 원생의 자연으로서 생태계는 의미가 없으며, 인류의 간섭을 거친 제3의 자연을 새로운 생태계(Novel Ecosystem)로 정의한다.

정원은 자연의 예술이다. 살아있는 식물을 다루며, 땅과 기후를 고려해야 하기 때문에 자연의 영역에 속한다. 그러나 동시에 미적인 인간의 의도와 개입에 따라 자연을 변형하기 때문에 예술이다. 서양과 동양, 과거와 현재, 과학과 예술의 영역에서 정원은 늘 주체로서의 인간이 서 있는 문화라는 토대와 인간의 타자로서 주체를 성립하게 하는 자연의 경계에 있어 왔다. 이번 ‘2025 서울국제정원박람회 작가정원 국제공모’에서는 자연과 인간의 경계에 있는 세 번째 자연으로서 정원의 의미를 새롭게 탐색하고자 한다. 보라매공원이란 서울 서남권의 중심 공원에서 조경가들과 정원 디자이너들이 정원에 대한 다양한 해석과 흥미로운 제안들을 자유롭게 펼칠 수 있기를 바란다.

6. 제출 양식

○ 일반사항

- 본 공모의 공식 언어는 한국어와 영어이며, 아라비아 숫자와 미터법을 사용한다.
- 한국어와 영어 사이 해석상 충돌이 있을 경우 한국어를 우선으로 한다.
- 제출 도면 및 문서는 한국어 또는 영어로 작성하며, 영어로 작성할 경우 해석상 분쟁이 없도록 명쾌하게 작성하되, 분쟁 발생 시 주최자 해석을 우선으로 한다.
- 도면에는 방위, 축척 등 필요한 사항을 반드시 기재한다.
- 응모서류 및 출품내용은 제출한 후 내용을 수정, 변경, 보완할 수 없다.
- 제출도서에는 컬러, 3D 등의 표현이 가능하다.
- 내용과 관련 없이 작성자 암호로 오인 받을 수 있는 일체의 표시, 특정 업체 상호명, 단체의 명칭, 상징적인 표시 등 일체의 표시를 금한다.



○ 이메일(landscape@lak.co.kr)을 통해서만 접수 받으며, 제출 확인은 참가자가 접수한 이메일로 개별 공지한다.

○ **2024년 12월 18일(수) 16시(한국시각(GMT+9))까지** 다음을 모두 이메일로 제출한다.

- ① 출품신청서 1매 - #제출서식1
- ② 개인정보 수집·이용 동의서 팀 전원, 1인 1매 - #제출서식2
- ③ 심사용 작품도판(A2, 가로/세로 무관) 1매
 - 도판은 A2(420mm×594mm) 사이즈 1매에 **고유번호 양식**을 오른쪽 상단에 기입하여 작성하고 JPG 파일로 제출한다.
 - ※**고유번호 양식**: 도면 오른쪽 상단에서 10mm씩 떨어진 곳에 위치한 20mm 정사각형의 흰색 빈 박스
 - JPG파일은 원본 크기 출력 시 해상도를 유지할 수 있도록 최소 300dpi 이상으로 제출한다.
- ④ 작품설명서(A4, 가로/세로 무관) 1부 - 총 10매 이내(표지와 목차 제외)

※ 작품설명서는 다음의 내용을 포함해야 한다.

- 표지(#제출서식3), 목차
- 3차원 이미지(필요시)
- 정원 디자인 개요 및 개념 설명
- 배치도, 평면도/입면도/단면도 등 주요 도면
- 식재 리스트
- 시공 계획안(공사 일정 포함)
- 조성비 산출내역(설계/식재/시설물/포장/기타로 구분)

- ⑤ 대표자 선임계(공동 응모 시) 1부 - #제출서식4
- ⑥ 서약서 1부 - #제출서식5
- ⑦ 참가자 포트폴리오 1부 - 자유형식, A4(가로/세로 무관) 5매 이내

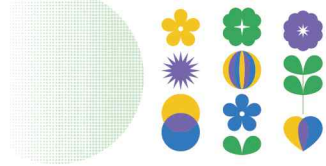
○ 1차 서류심사에 합격한 10팀은 **2025년 1월 8일(수) 16시(한국시각(GMT+9))까지** 다음을 이메일로 제출하고, **2025년 1월 10일(금) 2차 PT심사에 참여**해야 한다.

※ 2차 PT심사 시간과 장소는 1차 서류심사 합격자에게 개별 통보한다.

- ① 사계절 유지관리계획서 - 자유형식, A4(가로/세로 무관), 분량 제한 없음
- ② 시공계획서 - 자유형식, A4(가로/세로 무관), 분량 제한 없음
(해외 참가자는 협업 가능한 국내 시공업체를 기입하거나, 또는 '국내업체 추천 희망' 표기)
- ③ 프레젠테이션(PT) 자료 - 5분 분량의 발표자료(PDF 파일, A4, 가로/세로 무관), 작품설명서로 대체 가능

※ 2차 심사 당일 해외체류 등의 사유로 인하여 **현장참여가 어려운 경우에는 아래의 내용을 담은 동영상**을 제출한다.

(발표 영상: 5분 분량, 사전 질문에 대한 답변 영상: 5분 분량, 총 10분 분량)



※ 프레젠테이션 동영상에는 다음의 내용을 포함해야 한다.

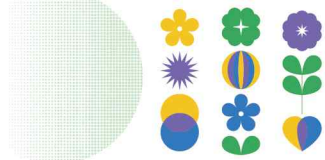
- 정원 디자인 개요 및 개념 설명
- 대상지와의 유기적인 조화 및 구체적 실현 방법
- 사계절 유지관리계획, 사전 질문에 대한 답변내용(2차 심사시 사전 질문내용 제공)

※ 프레젠테이션 동영상에는 다음의 내용을 포함하면 안된다.

- 개인 신상을 유추할 수 있는 정보(얼굴, 소속, 이름 등)

7. 작품 심사 및 심사위원회

- 심사위원회는 주최측에서 관련 분야 전문가들로 구성한다.
- 심사 결과 공모 목적에 부합하지 않거나 작품 수준이 현저히 떨어진다고 판단되는 경우 당선작을 선정하지 않거나 선정 작품(선정자)의 수를 조정할 수 있다.
- 공정한 심사를 위하여 응모자는 당선작 선정 이전에 제출안을 공개하지 않는다.
- 응모자는 심사 결과에 대해 이의를 제기할 수 없으며 심사점수는 공개하지 않는다.
- 심사 내용 및 방향
 - ① 심사의 목표 및 기준
 - 심사의 목표는 공모 목적과 주제에 가장 부합하는 최상의 디자인을 선정하는 데 있다.
 - 심사 기준은 본 공모 심사위원회가 최종 결정함을 원칙으로 한다.
 - 구체적인 심사방법, 평가항목, 배점, 기타 필요 사항은 심사위원회에서 따로 정할 수 있다.
 - ② 실격 처리
 - 다음의 각 사항에 해당되는 경우 심사위원회에 상정하여 그 결정에 따라 실격 처리된다.
 - 응모 신청 시 제출한 서류의 내용 중 작성자 본인의 부주의로 인한 잘못 또는 분명한 허위 기재(표기) 사실이 있는 경우
 - 제출도서에 응모자를 특정해 기록하거나 암호를 기재하여 심사에 영향을 준다고 판단되는 경우
 - 유사한 정원디자인 공모 출품 작품을 모방한 경우(표절 등)
 - 참가 자격, 익명성 유지 등 공모 규정과 요구사항을 준수하지 않은 경우
 - 기타 본 공모요강을 위반한 경우
 - 타인의 작품에서 영감을 받아 재창조한 부분이 있는 경우 작품설명서에 이를 반드시 상세하게 기재해야 하며, 이에 따른 표절 유무는 심사위원회에서 판단한다. 아울러 위 사항을 작품설명서에 기재하지 않고 추후에 발견되는 경우에는 실격 처리 및 수상 취소될 수 있으며, 상금 반환 등 모든 책임은 참가자에게 있다.
 - ③ 심사의 종류
 - 심사는 1차 서류심사, 2차 프레젠테이션(PT)심사, 3차 현장심사로 나뉜다.
 - 1차 서류심사: 제출된 서류에 대한 서면 심사, 10개팀(2배수) 선정
 - 2차 PT심사: 작가 프레젠테이션(PT) 심사, 5개팀 선정
 - 3차 현장심사: 실제 조성 완료된 정원 심사, 순위 결정 심사



④ 평가 시 주요 고려사항

- 디자인 방향: 공모 목적과 주제에 부합하는 창의적인 정원 디자인
- 심사기준(1, 2, 3차 동일)

| 평가항목 | 세부사항 | 배점 (100) |
|-------|--|-------------|
| 창 의 성 | <ul style="list-style-type: none"> - 참신함과 독창성이 탁월한 아이디어 - 대상지와 어울리는 창의적인 식재 디자인 | 25 |
| 실 용 성 | <ul style="list-style-type: none"> - 조성 및 관리가 용이하고 시민들이 이용 가능한 디자인 - 조성 대상지를 고려하여 과도한 조형적 시설물 설치의 지양하되, 시민들이 이용할 수 있는 휴게시설물은 권장 | 25 |
| 시 공 성 | <ul style="list-style-type: none"> - 식재 및 시설물 디자인을 실제로 구현할 수 있는 시공에 대한 이해도 - 제한된 예산과 일정 내에 완성도 높은 작품을 조성할 수 있는 가능성 - 오염, 마모, 파손 등에 강하고 조성 후 유지관리가 용이한 재료의 사용 여부 | 15 |
| 주제 반영 | <ul style="list-style-type: none"> - 주제와 작품과의 관련성 - 스토리텔링의 적절성 | 15 |
| 안 전 성 | <ul style="list-style-type: none"> - 행사 후 존치 시 관람객의 지속적인 안전 이용 가능 여부 - 관람객 출입 및 이용 시 추락 등 안전사고 고려 여부 - 돌출부 및 마감의 안전 여부 | 20 |

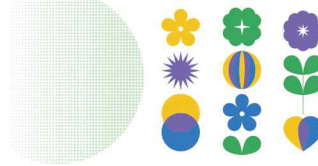
8. 당선작 선정 및 시상

- 심사 결과는 심사 종료 이후 일정에 따라 홈페이지에 게시하고, 당선작은 개별 통지한다.
- 발표일은 주최자의 사정에 따라 조정될 수 있으며, 조정 시 홈페이지를 통해 안내한다.
- 1차 서류심사, 2차 프레젠테이션(PT) 심사에 선정되어 조성 완료된 정원을 대상으로 3차 현장심사(순위 결정 심사)를 실시하며, 심사위원회에서 시상 내용을 결정한다.
- 결과에 대한 모든 정보는 심사 결과가 발표되기 전까지 공개하지 않는다.
- 수상작의 종류와 시상 내용은 다음과 같다.

※ 총 5개 작품 시상, 서울특별시시장 상장 및 상금

| 작가정원 5팀 | 금상 1팀 | 은상 2팀 | 동상 2팀 |
|---------|-------------|------------|------------|
| 상금(팀당) | 10,000,000원 | 6,000,000원 | 3,000,000원 |

- 공동으로 응모한 경우 상금은 대표자에게 지급한다.
- 해외 수상자의 경우(공동 응모의 경우 대표자를 기준으로 판단) 상금 지급 시점(시상식 이후 45일 이내) 환율 기준으로 환산하여 지급한다.
- 상금에는 세금, 송금 및 환전 수수료 등 일체의 부대비용이 포함되어 있다.



9. 지원금 및 지원사항

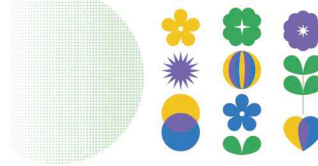
- 2차 PT심사에서 선정된 참가자(5팀)는 운영사와 작품 구성과 비용 지급 등의 지원 사항에 관한 협약을 맺고 정원을 조성하며, 협약은 추후 워크숍에서 체결한다.
- 지원금(설계비, 시공비, 유지관리비)은 다음과 같이 지급한다.
 - 지원금은 70,000,000원/개소당(부가세 별도)이며,
설계비 10,000,000원, 시공비 57,000,000원, 유지관리비 3,000,000원이 포함된 금액이다.
 - **시공비에는 점적관수시설, 야간 조명 설치비가 포함되어야 한다.**
 - 설계비는 실시설계 도면과 산출내역서 제출 완료 후 30일 이내 지급하고, 시공비 선금(50%)은 정원 조성 전에, 시공비 잔금(50%)은 정원 조성 완료 후 45일 이내에 지급한다. 단, 잔금은 최종 정산서류에 문제가 없어야 지급이 가능하다. 유지관리비는 유지관리가 완료된 이후인 행사 후(2025. 11.)에 지급한다.
 - 설계비는 개인 지급이 가능하나 원천세가 징수되며, 회사로 받을 경우 부가세를 별도 지급한다. 단, 해외 참가자에게 지급하는 경우, 해외송금 시에는 과세 또는 부가세가 적용되지 않는다.
 - 시공비는 선정된 참가자에게 사업자가 없을 경우 또는 국내 은행에 본인 명의의 계좌가 없는 해외 참가자의 경우, 참가자가 지정하는 국내 시공 업체에 지급할 수 있다.
 - 국내 사업자에게는 부가세를 별도 지급하고, 해외 사업자에게는 부가세를 지급하지 않는다.
- 2차 심사에 선정된 해외 참가자에게는 작품 조성 및 시상식 참석을 위한 항공료 일부를 아래와 같은 기준에 따라 지원한다. 단, 팀당 1인의 항공비만 지원한다.
 - 참가자 거주 지역별 지원금이 상이하며 국내 체재비는 지원하지 않는다.
 - 항공료는 관련 증빙 서류(영수증 등)를 운영사에 제출하면 30일 이내에 지급한다.
 - 대한민국 국적이더라도 해외에 거주 중인 참가자는 해외기업 재직증명서, 해외대학 재학증명서의 제출이 가능한 경우, 항공비를 지원한다.

| 지역 | 대한민국 | 아시아 | 아시아 이외 | 비고 |
|--------|------|---------------|---------------|----|
| 항공비 지원 | - | 1,000,000원 이내 | 3,000,000원 이내 | |

10. 정원 조성 및 관리에 관한 지침

1) 일반사항

- 참가자는 관련 규정과 제반 절차에 적합한 디자인을 제시하여야 한다. 특히 본 공모 정원은 보라매공원 내부에 조성하여 존치할 예정임을 감안하여, 주변의 공간적 맥락, 시민들 이용 행태, 공원 내 기존 시설의 특성, 이용자의 안전, 유지관리, 실행가능성을 고려한 디자인을 제안해야 한다.
- 선정된 안은 최종심사일 이전까지 완공되어야 한다. 기한 내 미완공한 경우 심사에서 배제되며 지체배상금이 발생한다. 참가자는 반드시 시설물 사전 제작, 시설물 공사, 식재 공사, 식재 관수 등 공사기간의 유지관리를 포함하여 공사계획을 수립한다.



- 2차 심사에 선정된 이후 실시설계 도면 및 실행계획서(공정표 포함)를 제출하고, 조정이 필요한 경우 주최자와의 협의 하에 수정 제출한다.
- 예산 범위 내에서 조성 계획을 수립하고 부득이하게 초과되는 예산은 참가자가 자체 부담한다.
- 공모에 선정된 자는 차후 전달하는 기존 수목 보호 사항과 전시 및 유지관리를 위한 기본사항에 협조해야 한다.

2) 정원 조성

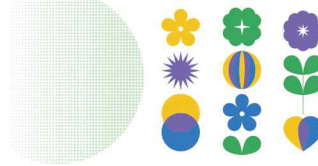
- 환경친화적인 소재 사용을 권장하고, 소재의 마감처리 계획도 포함해야 하며, 기타 모든 시설은 안전을 고려하여 마감 처리 계획을 수립해야 한다.
- **주변 환경과 조화로운 ‘식재 위주의 자연주의 정원을 권장’하고, ‘과도한 조형적 시설물 설치는 지양’한다.** 시설물 설치시 안전성 평가를 통해 보완 및 교체, 철거할 수 있으며, 부적합 판정시 심사에 불이익을 받을 수 있다.
 - ※ **과도한 시설물 설치 시 교체 또는 철거해야 할 수 있으며, 이로 인해 추가되는 비용은 참가자가 부담한다.**
- 인접한 정원과 기존 시설을 고려하여 내부 동선을 계획하고, 정원의 유지관리를 위한 작업로와 관람객이 감상할 수 있는 공간을 고려해야 한다. 또한 인접한 보행로와 정원 내부 동선과의 연결을 고려하여 보행동선이 단절되지 않도록 한다.
- 관람 및 보행구역과 맞닿은 공간에는 인체에 무해하고 안전한 시설물 및 식물을 설치해야 한다.
- 정원의 경계를 표시할 경우 주변 경관과 조화를 이루도록 한다.
- 식재 품종은 위해식물, 독성식물, 보호종 등을 제외해야 하며, 박람회 이후에도 정원이 존치되는 점을 감안하여 **사계절 아름다운 다년생 위주로 식재 계획**을 하되 일조량과 식재 심도를 고려하여 식재 기반과 품종을 계획해야 한다. **식재 식물의 표찰은 반드시 설치해야 한다.**
- 식물 및 소요 자재는 국내 수급 가능 여부를 충분히 검토하여 계획한다.

3) 유지관리

- 박람회 기간 동안(2025. 5.~10.)에는 꽃의 개화기간과 식물의 특성을 고려하여 유지관리해야 한다.
- 정원 조성 중에는 식물의 생육에 필요한 적절한 수분을 직접 공급해야 한다. **조성 완료 후에는 점적관수시설을 통해 수분이 공급되도록 해야 한다.**
- 식재한 식물이 고사하지 않더라도 생육 저하, 질병 감염, 시듦 현상, 개화 상태 불량 등 양호한 생육 상태를 유지하지 못할 경우에는 상토 교체 또는 식물 보식 등 적절한 조치를 취해야 한다.
- 정원은 박람회 이후 존치하므로 식재와 시설물의 유지관리 계획서를 제출한다. 작품설명서에 정원의 예상 존치기간을 명시한다. 단, 최종 존치기간은 현장여건을 고려하여 주최측이 결정한다.

4) 안전관리

- 정원을 조성하는 도중 또는 정원을 조성 완료한 후, 정원 내 설치물로 인한 안전사고가 발생하지 않도록 주의해야 하며, 안전사고에 대한 예방 대책을 수립하여야 한다.



- 안전에 관한 문제가 발생할 경우 주최자는 정원 조성을 시행하는 참가자에게 시정 및 재시공을 요구할 수 있으며, 재시공에 소요되는 비용은 참가자가 자기 부담으로 처리한다.
- 정원 조성 중 또는 박람회 기간 중에 현장 내의 안전사고 및 화재 발생 등을 미연에 방지하고, 공사 중에는 참여하는 작업자들에게 안전장비를 갖추도록 한다.
- 정원 조성에 참여하는 모든 작업자들에게 안전교육을 실시하여야 한다.
- 참가자는 정원 시공에 앞서 대상지 현장조사를 바탕으로 정원 조성에 지장이 없는 조치를 사전에 취하고 주변 여건을 충분히 살핀 후 시공하여야 한다.

11. 대상지

1) 위치 및 현황

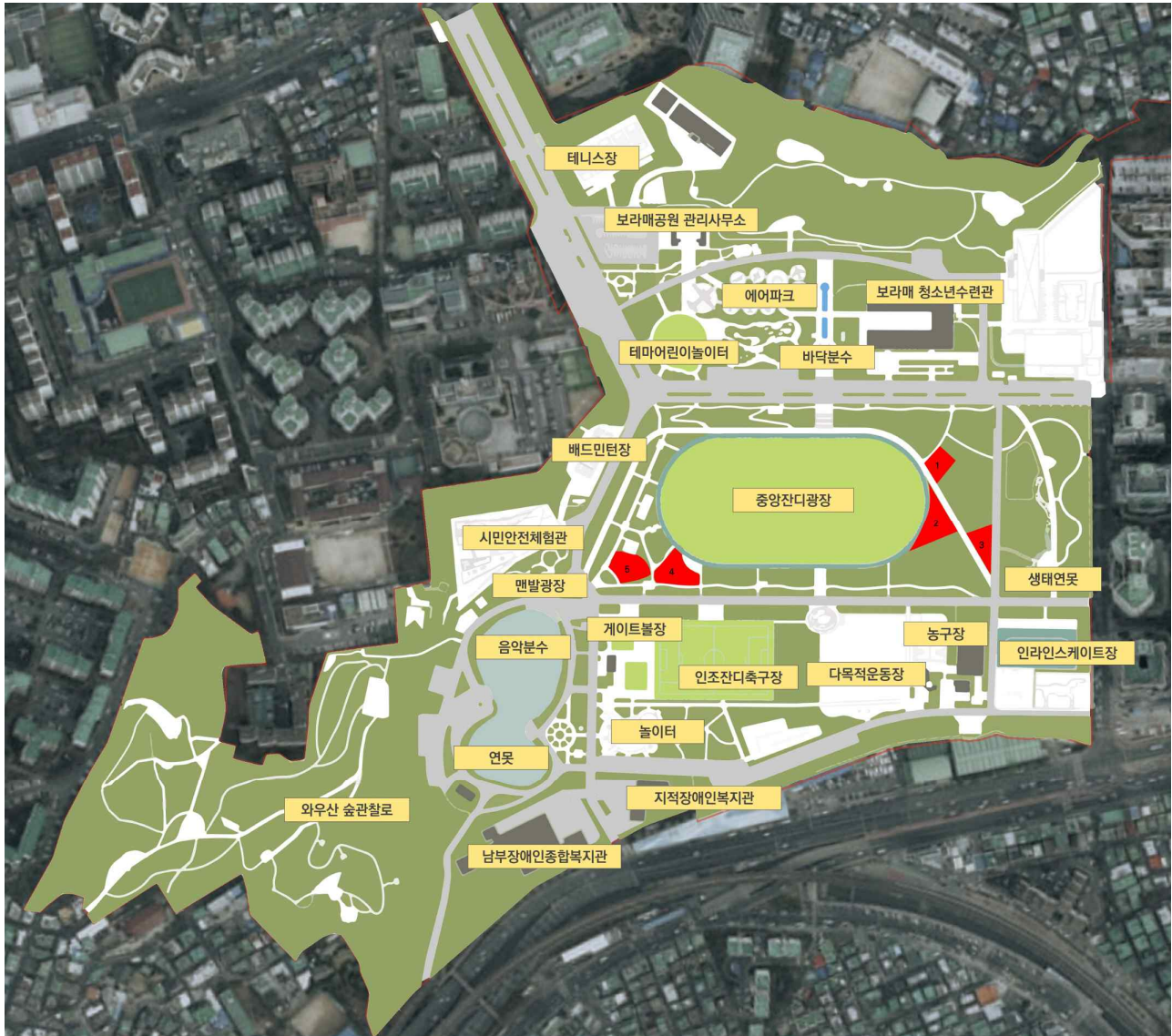
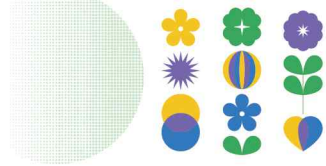
- 위치: 대한민국 서울특별시 보라매공원 일대 (서울특별시 동작구 여의대방로20길 33)

보라매공원은 공군사관학교가 떠난 자리를 보수하여 개원하였으며, 공군사관학교의 상징인 ‘보라매’를 이어 받아 지금의 공원 이름이 되었다. 서울 서남권을 대표하는 공원이며 동작구는 물론 관악구, 영등포구와 달아 있어 많은 시민들에게 사랑받고 있다. 또한 다양한 비행기가 전시되어 있는 에어파크, 중앙잔디광장, 음악분수, 반려견놀이터, X-게임장 등 다양한 시설을 갖추고 있어 휴식, 운동, 문화 등 여러 가지 활동을 즐기기에 용이하다. - 서울의 공원 사이트(parks.seoul.go.kr) 참고 가능

○ 현황

- 보라매공원은 교통 접근성(지하철역 등)이 높아 일주일 평균 3만 명의 시민들이 방문
- 공원 내 주요시설은 에어파크, 음악분수, 중앙잔디광장, 반려견놀이터, 풍경놀이터, 유아숲체험장 등이 있음
- 작가정원 대상지는 중앙잔디광장 주변이며 대부분 공원 주요 보행로 옆에 배치되어 있음

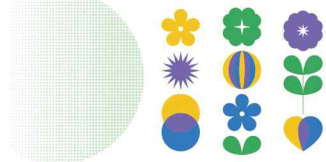




배치도 (작가정원 대상지 5개소 - 붉은색 표시)



배치도 (작가정원 주변 확대)



2) 대상지의 선택 및 배치

| 구분 | 면적 | 특징 | 비고 |
|-------|----------|-----------------|---------------------|
| 대상지 1 | 약 400㎡ | 양지, 잔디밭, 경사지 | |
| 대상지 2 | 약 680㎡ | 양지, 잔디밭, 일부 경사지 | 대상지 내에 환기시설 있음 |
| 대상지 3 | 약 500㎡ | 양지, 잔디밭, 평지 | |
| 대상지 4 | 약 830㎡ | 음지, 교목 하부, 평지 | 대상지 주변 그늘목 쉼터 조성 예정 |
| 대상지 5 | 약 1,030㎡ | 음지, 교목 하부, 평지 | 대상지 주변 그늘목 쉼터 조성 예정 |

※ 대상지 내의 관목과 초화류는 이식 가능

※ 대상지 1, 2, 3의 교목은 이식을 희망할 경우, 주최측과 사전 협의해야 함

※ 대상지 2의 환기시설은 반드시 존치해야 함

※ 대상지 4, 5의 교목은 반드시 존치해야 함(기존 교목을 적극 활용한 정원 디자인 제출)

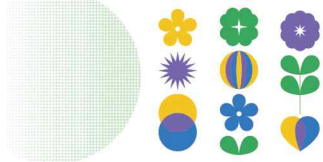
※ 대상지 4, 5는 작가정원 주변에 그늘목 쉼터 조성 예정(개막식 전에 준공 예정)

○ 참가자는 다음을 참조하여 정원 계획안을 제출한다.

- 대상지 1, 2, 3, 4, 5 중 한 곳을 선택하여 주어진 범위 내에서 원하는 위치와 원하는 형태의 구역을 지정해 250㎡ 내외로 설계한다.(하단의 '예시 이미지' 참고)

작가정원 배치(250㎡) 예시 이미지 - 대상지 3(전체 면적 500㎡)

위의 예시 이미지처럼, 대상지 내에서 참가자가 250㎡ 내외의 면적을 지정하여, 250㎡ 내외의 설계안을 제출해야 한다.



- 작품별 최종 대상지는 2차 심사 선정작을 대상으로 작품의 디자인 및 현장 현황을 고려하여 주최측이 배치 및 결정한다.
 - 참가자가 선택하지 않은 다른 대상지에, 제출된 정원 디자인이 더 잘 어울린다고 판단할 경우, 주최측의 결정에 따라 대상지가 변경될 수 있다.
- 대상지 최종 결정 후 참가자는 실제 조성하게 될 대상지 현황에 맞추어 정원 디자인을 수정 및 보완해야 한다.
- 작가별 최종 정원 대상지는 워크숍(2025. 2. 13. 예정)에서 안내한다.

3) 대상지 참고사항 및 현장 사진

- 대상지는 중앙잔디광장 주변의 5개소이며, 최종 대상지는 주최측의 사정에 의해 변경될 수 있다.
- 작가정원 대상지는 추후 운영사에서 정원 기반공사를 실시할 예정이다.
- ※ 대상지 소개 영상: https://youtu.be/SROwJQ_E1rw
- ※ 면적 지정을 위한 캐드 파일은 홈페이지를 통해 제공

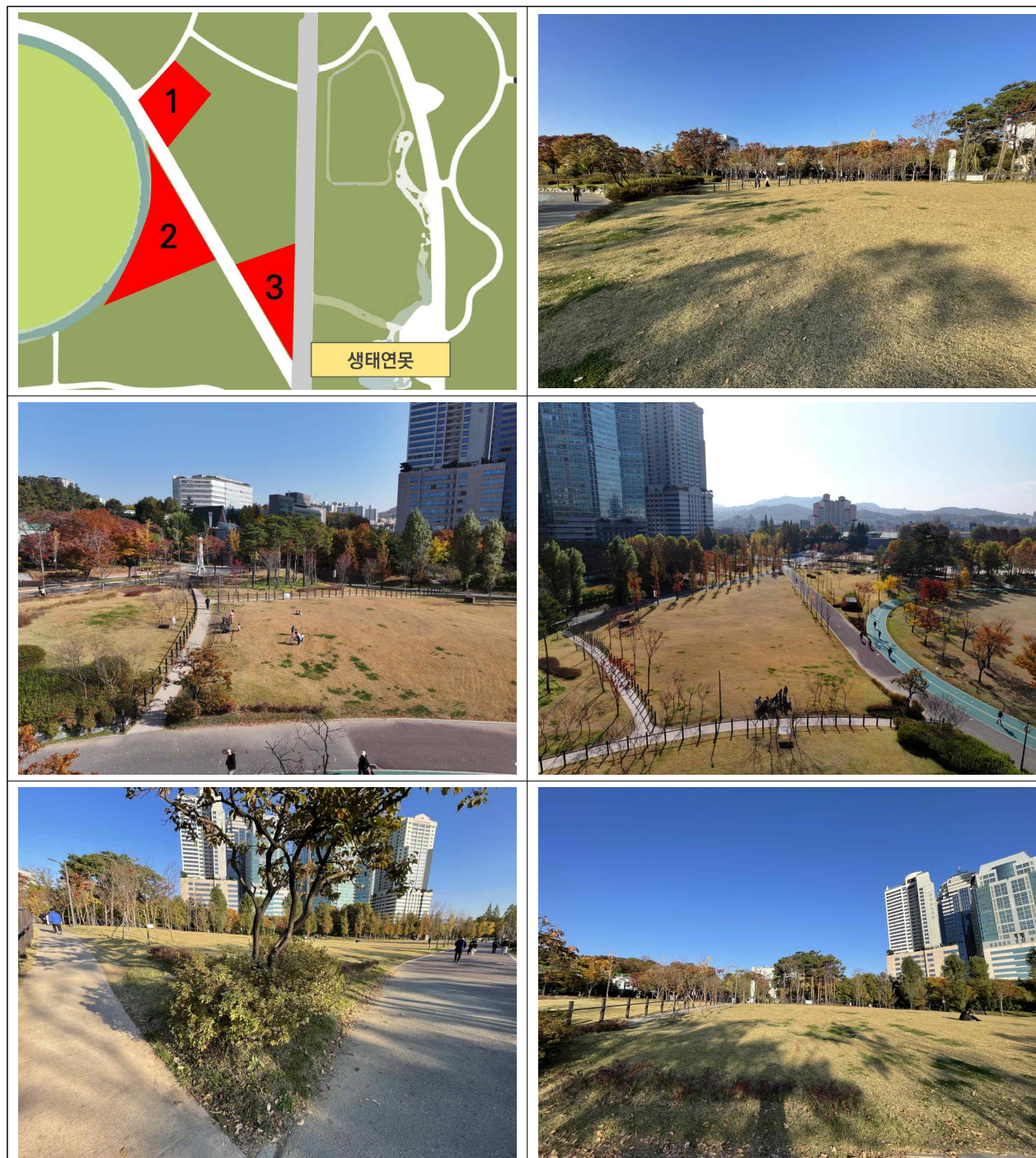


대상지 1, 2, 3 주변 현황



대상지 4, 5 주변 현황

○ 대상지 1



[대상지 1]

- 면적: 약 400 m²
- 특징: 양지, 잔디밭, 경사지
- 대상지 내 교목은 가급적 존치해야 하지만, 주최측과 사전 협의를 통해 이식 가능
- 대상지 내 관목은 이식 가능

○ 작가정원 대상지 2



[대상지 2]

- 면적: 약 680㎡
- 특징: 양지, 잔디밭, 일부 경사지
- 대상지 내 교목은 가급적 존치해야 하지만, 주최측과 사전 협의를 통해 이식 가능
- 대상지 내 관목은 이식 가능
- 대상지 내 환기시설은 반드시 존치해야 함

○ 작가정원 대상지 3



[대상지 3]

- 면적: 약 500㎡
- 특징: 양지, 잔디밭, 평지
- 대상지 내 교목은 가급적 존치해야 하지만, 주최측과 사전 협의를 통해 이식 가능
- 대상지 내 관목은 이식 가능

○ 작가정원 대상지 4



[대상지 4]

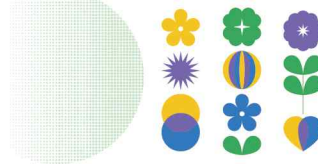
- 면적: 약 830㎡
- 특징: 음지, 교목 하부, 평지
- 대상지 내 교목은 반드시 존치해야 함(기존 교목을 활용한 정원 디자인 제출)
- 대상지 내 관목은 이식 가능
- 대상지 내 테이블도 이전 설치 가능
- 대상지 주변 그늘목 쉼터 조성 예정(개막식 전에 준공 예정)

○ 작가정원 대상지 5



[대상지 5]

- 면적: 약 1,030㎡
- 특징: 음지, 교목 하부, 평지
- 대상지 내 교목은 반드시 존치해야 함(기존 교목을 활용한 정원 디자인 제출)
- 대상지 내 관목은 이식 가능
- 대상지 내 테이블도 이전 설치 가능
- 대상지 주변 그늘목 쉼터 조성 예정(개막식 전에 준공 예정)



12. 저작권 등 관련 유의사항

- 응모 작품은 순수 창작물이어야 하며 타인의 지식재산권을 표절·도용하지 않도록 모든 노력을 다해야 한다. 타 공모전 입상·수상작 또는 표절·중복응모·도용 등 부정행위 발생 시 수상 취소, 상금·부상 환수, 향후 5년간 공모전 응시 참여가 제한된다.
- 응모 작품의 저작권은 참가자(창작자)에게 있으며, 수상 후에도 수상자에게 귀속됨을 원칙으로 한다. 다만 주최자는 비영리·공익적 목적으로 수상작의 사진, 그림, 도면 및 기타사항의 전부 또는 일부를 본 공모 관련 출판·전시·홍보·사업계획 수립 등을 위하여 복제·전시·배포·대여·공중송신 등의 방법으로 이용할 수 있다.
- 응모자는 응모와 동시에 추후 수상 시 공모전 요강에 기재되어 있는 이용방법 및 조건의 범위 안에서 저작물(수상작) 이용을 허락한 것으로 보고, 수상작의 저작재산권에 대한 이용료는 입상에 따른 시상금(또는 상품)으로 대체될 수 있다.
- 주최자는 수상작에 대한 저작재산권(전부 또는 일부)을 양수하거나, 공모 요강에 공고된 범위를 넘어 수상작을 이용할 경우, 저작권자인 해당 수상자와 별도로 계약을 체결하여야 한다.
- 응모자는 공모안이 제3자의 저작권, 초상권 등을 침해하지 않도록 주의의무를 다하여야 한다.
- 주최자는 공모안 유출방지(심사목적 외에 제3자에게 제공하는 행위 금지) 의무를 다하여야 한다.
- 주최자는 수상자의 저작인격권을 존중하여야 한다. 주최자는 특별한 사정이 없는 한 저작자인 수상자의 성명을 표시하고, 수상작의 내용·형식·제호의 동일성을 유지하여야 한다.
- 주최자는 공모안을 접수할 때 공모안 반환 여부에 대한 응모자의 의사를 확인하는 절차를 마련하여 응모자가 저작물의 반환을 요구할 경우 응모자에게 반환하되, 반환과 관련한 추가 비용이 발생하는 경우에는 응모자가 부담한다.
- 공모전 출품작에 대한 저작권과 관련하여 분쟁이 발생한 경우 한국저작권위원회에 조정을 신청하여 해결할 수 있으며, 양 당사자는 원활한 분쟁해결을 위해 상호 노력하여야 한다.

13. 기타사항

- 시공에 필요한 상세한 대상지 정보는 2차 PT심사에서 선정된 자에게 제공한다.
- 주최자와의 협의 없이 2차 PT심사에서 선정된 안대로 시공하지 않을 경우, 지원금을 전액 반환해야 한다. 또한 2차 PT심사 결과 공지 후 5일 이내에 포기 사유서를 제출하지 않거나 천재지변 등 불가피한 사유가 없음에도 실제 정원 설치를 포기할 경우에는 향후 2년간 서울국제정원박람회 및 서울정원박람회 출품 자격이 박탈된다.
- **참가자는 1인이 2작품 이상 출품할 수 없다.**
- 후원기업이 있을 경우 공공성을 저해하지 않는 조건하에 정원안내판에 기재할 수 있다.

- 문의: 환경과조경 ✉ landscape@lak.co.kr

서울특별시 조경과 ✉ seoulgreen@seoul.go.kr