

Landscape Review

Vol.14 조경정보

Contents

지역성

- 02 현대조경에서 지역성의 의미
- 06 디자인과정 중심의 지역성 구현을 위하여
- 10 사례로 본 지역성 구현의 다양한 층위

현대조경에서 지역성의 의미

최정민 순천대학교 조경학과 교수 jmchoi117@empas.com

세계화 시대에 무슨 지역성?

'지금은 세계화 시대다' 라는 말이 '밥 먹었어' 라는 인사보다 진부하게 들릴 만큼 세계화는 누구도 부정하기 어려운 흐름이다. 전 세계적 개방에 동참하여 전 지구적 공동체에 동화되는 것이 개인이나 지역, 국가 발전에 도움이 된다는 인식이 일반화되고 있다. 그래서 '세계화 시대에 무슨 지역성이야?' 라는 회의적 반문도 제기된다. 아무래도 세계화 시대에 지역성에 대해 논하는 것은 폐쇄적 태도이거나 시대 역행적이지 아니냐는 의구심을 가진 시각이다.

전 지구의 '맥도널드화(McDonaldization)' 라고 표현하듯이, 오늘날 세계는 교통과 정보 통신의 발달로 국경 없는 생활권과 단일한 시장을 형성하고, 장소와 지역의 의미는 퇴색된다. 상품과 자본은 빠르게 순환하고, 이는 산업 시설과 입지의 변화를 유발하며 장소간 경쟁을 촉발한다. 장소의 경쟁력이 지역과 도시의 경쟁력이 되고 있다. 세계의

지역과 도시는 그 특성을 부각시켜 지역성을 구축하고 장소 자산을 만들기 위해 애쓴다. 세계화로 인해 장소와 지역은 더욱 중요해지고 있다는 역설이다. 지역적 차이는 지역과 도시의 경쟁력을 강화하는 핵심 전략이 되고 있다. 버려진 공간, 용도 폐기된 항만, 공장이 이전한 곳 같은 낙후된 지역(brown field)이 관심 대상으로 부각되어 독특하고 매력적인 장소로 재생(regeneration)된다. 이는 현대조경이 요구받는 역할이기도 하고 핵심 전략이기도 하다. '지역적인 것'에 주목하여 설계 개념과 전략을 이끌어내고 지역성을 재창조하여 '세계적인 것'으로 거듭나게 하는 것은 주목해야 할 만한 현대조경의 흐름이다. 지금까지 조경은 결과물에 관심을 갖는, 그 자체가 목적이었지만, 현대조경은 지역화를 가능하게 하거나 촉진하는 역할을 하고 있다.



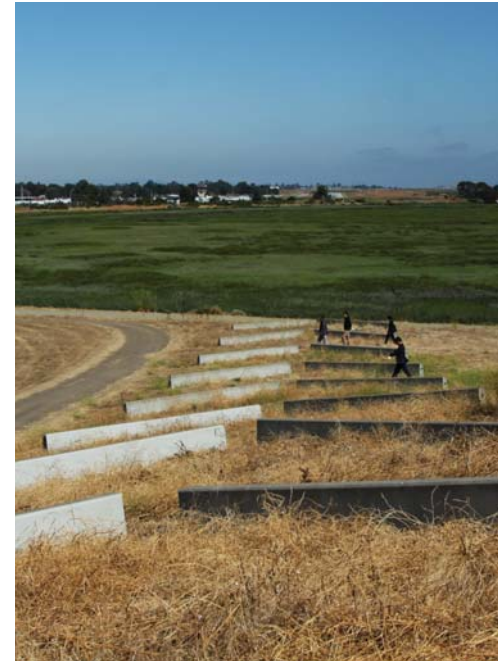
Garden for Mr. and Mrs. Dewey Donnell, Sonoma, California, 1948, Thomas Church(Walker, P. and Simo, M., 1996)

지역적 차이의 소거와 귀환

시대가 변하고, 조경에 대한 정의가 바뀌어도, 조경이 땅과 장소를 기반으로 한다는 것은 크게 변하지 않을 것이다. 땅과 장소는 무엇보다 지역적인 가치를 담고 있지만, 지역적 가치는 현대 조경가들에게 크게 주목 받지 못해왔다. 모더니즘 조경은 과거의 단절과 전통의 파괴는 불가피한 것으로 생각했다. 모더니즘 조경의 선구자라고 할 수



North Carolina National Bank, Tampa, 1988, Dan Kiley (Reed: 2005)



Byxbee Park, Pole Field, Palo Alto, California

있는 처치(T. Church)는 시각적 공간의 추상화에 관심이 있었고, 카일리(D. Kiley)는 그리드를 이용한 반복적 패턴에 관심이 있었다. 모더니즘 조경은 지역적 가치보다는 새로운 재료의 도입과 형태적 실험을 통해 새로운 가치를 만드는 것에 관심이 있었다. 워커(P. Walker)와 슈왈츠(M. Schwartz)로 대표되는 예술 지향의 조경은 지역적 가치를 발견하고 존중하기보다는 형태적 실험을 통한 작가 자신의 표출에 더 관심이 많았다고 할 수 있다. 예술적 접근 방법은 새로운 형태적 실험을 통해 조경을 예술적 차원으로 이끌었지만, 땅과 지역을 백지상태로 다루었다. 생태적 접근방법은 땅(site)과 장소, 지역의 가치와 잠재적 가능성을 존중하기보다는 분석의 대상으로 다루었다. 대상지를 분석하여 가용지를 분할하는 방법은 자연과 도시를 분리시키고, 자연과 문화를 갈라놓는 결과를 초래했다. 그러나 최근, 현대조경은 땅과 지역에서 가능성을 발견하고 재해석하여 정체성을 만들어나가는 뚜렷한 흐름을 나타내고 있다. 영향력 있는 현대 조경가인 하그리브스(G. Hargreaves)는 샌프란시스코 쓰레기 매립지에 조성된 '빅스비 공원(Byxbee Park)'에서 전신주와 고속도로 분리대 같은 산업시대의 유산과 지역의 자연적 특징을 결합하여 독특한 장소를 만들고 있다. 독일 뒤스부르크 노드 파크(Duisburg-Nord Landscape Park)에서 대상지의 산업 유산은 현재 뿐만 아니라 미래까지 지역성의 바탕이라는 것을 보여주고 있다. 이런 사례들은 기존의 낡은 것을 없애버리고 정리된 대상지(cleared site)를 만들



Duisburg-Nord Landscape Park, Duisburg



West Park, Emshar, Bochum

어 디자인하는 것이 아니라 대상지의 역사를 알리고 가치를 발견하는 것이 조경가의 역할이라는 것을 보여주고 있다. 캐서린 모스바흐(C. Mosbach)는 보르도 식물원(Bordeaux Botanical Garden, 2002)에서 보르도 지역의 조건, 지형, 식물 등을 그대로 재현하는 11개의 모델을 도시공간에 모식

하여 전시하는 작업을 통해 지역의 땅과 자연, 생태와 문화의 결합을 시도하고 있다. 도시와 자연, 생태와 문화, 과학과 예술이라는 대립 구도는 현대조경이 발전하는데 토대가 되었지만, 이로 인해 조경은 도시문제를 근본적으로 바라보고 대처하지 못했다고 비판받는다. 이러한 문제를 풀어나갈 유력한 대안으로





가론 강가의 보르도 식물원과 인접한 도시지역 (자료: Google Earth)

경관이 대두하고 있다. 경관은 땅과 지역적 가치에 기반한다. 결국, 현대조경이 이분법적 대립구도를 해소하고 도시 문제의 완화에 기여할 수 있는 토대를 지역성에서 찾고 있다고 할 수 있다.

건축가 아이젠만(P. Eisenman)과 조경가 올린(L. Olin)은 랩스톡 파크(Rebstock Park, Furankfrut, 1991)에서 도시와 자연의 복합을 통해 자연적 과정과 도시의 새로운 관계를 모색하고 있다. 랩스톡 파크 플랜은 지역의 도시적 요소들인 상가, 주택, 주차시설을 지역의 농업경관인 과수원, 초지, 숲, 수로 등과 중첩하여 혼재하게 함으로써 도시적이면서도 농업적인 장소 만들기를 시도하고 있다. 도시와 자연이 대립적 관계가 아니라, '중첩'을 통해 지역성이 만들어진다는 것을 보여주고 있다. 현대 도시에도 여전히 "지역주의가 유효하다"고 주장하는 올린(Olin)이 '동질적인 지역성'을 중시한다면, 테리다의 이론으로부터 영향을 받은 피터 아이젠만은 '차이'에 의해 지역성이 형성된다는 입장이라고 할 수 있다.



피터 아이젠만의 다중 격자로부터 도출된 랩스톡 파크 자연의 구조 (출처: <http://www.rebstockpark-ffm.de>)



Rotterdam 전경



Schouburgplein, Rotterdam, 1996



Crissy Field - San Francisco, CA

지역화를 가능하게 하는 현대조경

일반적으로 지역성은 지역에 존재하는 고유성으로 주어졌던 것이라고 생각하는 경향이 있지만, 현대조경에서 지역성은 단지 주어진 것을 향유하는 것이 아니라 설계자에 의해 재해석되어 생성되고 있다.

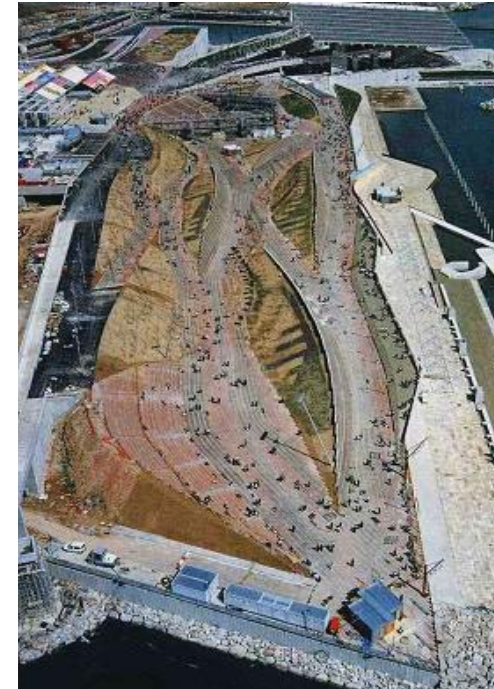
랜드스케이프 어바니즘의 표면전략을 보여주는 대표적인 사례로 소개되는 로테르담의 쇼우브르흐 광장(Schou-

wburg plein)은 지역성을 어떻게 구현할 것인가를 고민한 결과이기도 하다. 설계자(West 8)는 그 단서를 지역적 맥락에서 찾았다. 로테르담이 전 유럽에서 가장 큰 항구라는 지역성이 실마리였다. 쇼우브르흐 광장은 로테르담 항구에 떠있는 갑판 형상으로 구현되었다. 이 광장의 아이 콘이기도 한 '빨간색 조망 돛대'는 로테르담 항구의 수하물용 크레인을 모티브로 한 것이다. 광장 바닥에는 로테르담 지역의 지도를 새김으로써 설계의 단서가 로테르담의 지역성이었고, 쇼우브르흐 광장은 지역과 공간적 연속성을 가지고 있음을 증거하고 있다. 쇼우브르흐 광장은 과거와 시간적 연속성이 거의 없는 만들어진 인공대지이지만, 설계자는 지역의 공간적 맥락에서 단서를 발견하고 지역과 공간적으로 연계된 장소를 만들어내고 있는 것이다.

현대조경은 지역의 독특한 경관과 침식, 천이, 수체계 같은 땅의 자연적 현상과 생태적인 과정을 디자인의 한 요소로 만들고 지역성을 구현하고자 하는 경향이 있다. 이는 전통적인 대지 중심적(site-specific) 접근 방법이라고 볼 수 있지만, 과학적·시각적·생태적 측면에서 '분석'하는 것이 아니라 지질학적·고고학적 기억과 생태적 과정을 중시하여 경관을 구성하고자 한다는 측면이 다르다.

하그리브스는 구아데루페 강변 공원(Guadalupe River Park) 프로젝트에서는 대상지를 분석하는 것보다는 강의 자연적 힘과 수문학적 과정을 이해하고, 이러한 작용이 어떻게 강의 형태를 만들어내는지를 탐구하였다. 이는 디자인의 논리적 토대이자 전략이 된다. 실험을 통해 추상화된 형태를 유추하고, 이렇게 구현된 형태는 다양한 이용을 수용하면서 홍수를 조절하는 물결 둔덕이 된다. FOA가 설계한 바로셀로나의 '남동 해안 공원(South-East Coastal Park and Auditoriums)'의 특징은 마치 지각 활동으로 지면이 융기한 것 같은 과감하고 혁신적인 지형 조작에 있다. 지역의 모래 둔덕을 형상화 한 활모양의 프리캐스트 타일은 전통적인 카탈루니안의 모자이크에 대한 회상이다. 이러한 설계개념과 그 결과는, 설계자의 아이디어를 구현하기 위한 형태적 실험이라기보다는 대상지의 고유성을 설계적 감수성을 통해 구체화했다고 이해할 수 있다.

지역성은 과거와 단절된 것이 아니라 역사적 산물로 '연속성'이라는 의미를 내포하고 있다. 지역의 자연적, 생태적 과정과 역사적, 문화적 기억 같은 '연속성'은 설계의 '밀그림' 역할을 한다. 연속성이라는 개념은 다른 곳과는



South-East Coastal Park, FOA, Barcelona (자료: Reed, 2005)

다른 지역성을 구현하기 위한 중요한 코드인 것은 분명하다. 그러나 지역성은 연속성만으로 형성되는 것은 아니다. 연속성에만 치우치면 폐쇄적이 되기 쉽기 때문이다. 현대조경의 문제로 지적되는 생태와 문화, 과학과 예술이라는



어린이대공원 교양관



Thames Barrier Park, London

대립 구도는 자기 세력에만 치우치고 서로의 차이를 인정하는 '개방성'에 대한 고민이 부족했기 때문이라고 진단된다. 이러한 구도는 자기 세력을 공고히 하는 데는 도움이 되지만, 분야의 발전에는 전혀 도움이 되지 않았다는 것

을 지난 시간이 증명하고 있다. 다른 세계와 다른 사람들에게 열려있는 태도는 현대 조경가들에게 반드시 필요한 덕목일 것이다. 새로운 것을 받아들이는 데 주저할 필요는 없지만, 자기의 아이디어를 위해 지역의 오래된 가치를 낡은 것으로 여기고 버려서는 안될 것이다. 새로운 것과 지역적인 것이 만나는 지점은 끊임없이 '지역적 차이'를 생성하는 문화적 추이대가 될 것이다. 어쩌면, 세계화 시대에 구태해보일 수도 있는 지역성에 관심을 갖는 것은, 조경이 다른 어떤 분야보다도 지역적 가치를 드러낼 여지가 클 뿐만 아니라 지역성을 필요로 하는 작업이기 때문이다.



Zollverein, Essen

디자인과정 중심의 지역성 구현을 위하여

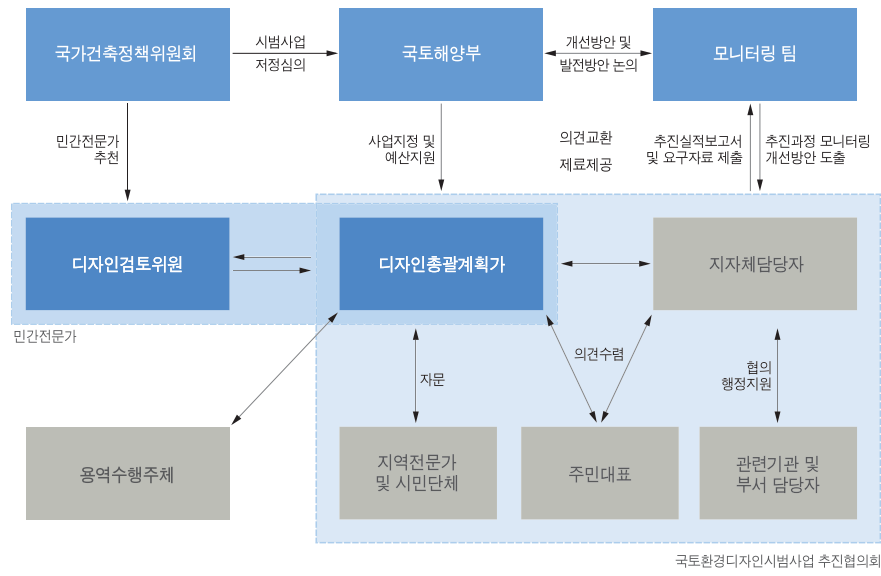
국토환경디자인시범사업

염철호 건축도시공간연구소 부연구위원 chyoun@auri.re.kr

건축기본법 제2조 '건축디자인기준'에 근거하여 마련된 '공공부문 건축디자인 업무기준'은 건축물과 공간환경이 지역의 고유한 사회·문화적, 인문·지리적, 경제적 특성을 고려하고, 과거로부터 이어져 온 전통적인 자산을 보존·활용하며 미래에 가치 있는 자산으로서 창조될 수 있도록 기획·설계·개선되어야 함을 강조하고 있다. 2000년대에 들어서면서 도시경쟁력 확보를 위한 디자인의 중요성이 부각됨에 따라 국가와 지방자치단체에서는 다양한 디자인정책과 사업을 추진하여 왔다. 하지만 그간의 많은 사업들이 지역 특성을 고려하지 못하고 이벤트 위주의 일회적인 사업으로 기존의 타 사례들을

모방하면서 간판정비사업, 가로장식물 설치사업, 야간경관, 특화가로 조성을 위한 요소 디자인 등의 형식으로 어디에나 있을법한 유사한 성격의 사업과 공간을 양산해온 결과를 초래하여 왔다. 이는 지자체 사업추진 부서의 전문성과 기획력 부족으로 사업의 기획이 매우 부실하게 수립되고, 기획부터 시공·운영에 이르기까지의 합리적이고 체계적인 디자인관리체계가 부재한 상태에서 결과 중심의 행정업무 위주로 사업이 진행된 것에 그 원인이 있다고 할 수 있다.

이러한 문제점과 한계를 극복하여 지역의 고유한 특성을 담보하고 장소가치를 향상시키기 위한 통합적 계획의 중요성과 지자체의 디자인 관리체계 구축의 필요성이 여러 차례 제기되어 왔으나 실질적인 대안마련까지는 이루어지지 못해 왔다. 국토환경디자인 시범사업은 그동안 부실하게 진행되어온 사업기획 단계를 내실화하고 행정관료가 주도해온 행정업무 위주의 기존 디자인업무를 디자인 전문가가 주도하고 행정인 이를 지원하는 체계로 전환하여 '지역고유의 장소만들기'를 실현하고자 추진된 사업으로, 건축기본법에서 규정한 건축디자인 시범사업의 일환으로서 국토해양부 주도로 2009년부터 추진되고 있다. 국토해양부는 시범사업을 통해 건축기본법에 근거한 기획제안, 건축디자인기준, 민간전문가 등의 과정 중심의 디자인정책기법 및 시스템을 적용하여 장기적으로 지자체의 디자인기획 및 관리능력 향상을 유도하고자 하고 있다.



국토환경디자인시범사업의 추진체계

시범사업은 공모를 통해 우수한 기획안을 제시한 지자체를 선정하고 사업추진을 위한 예산과 민간전문가를 지원한 다음, 평가를 통해 계속적인 지원 여부를 결정하는 과정으로 진행된다. 시범사업에서는 특히 기획을 별도의 업무로 구분하여 사업특성에 따른 디자인관리와 사업추진 체계를 구축하고 사업추진에서의 일관성을 확보하도록 하고 있다. 사업전반을 총괄할 수 있는 디자인 총괄계획가 제도를 도입함으로써 지자체에서 부족한 기획능력을 보완하고 의사결정체계를 단일화하여 사업의 실행력을 확보하고 있으며, 사업별로 2~3인의 디자인검토위원을 위촉하여 사업추진 단계별로 디자인 검토회의를 개

최하여 사업 추진의 적정성, 과정의 합리성 등에 대한 조언을 통해 전문가 중심의 계획체계를 확립하고자 하고 있다. 또한 추진협의회 구성을 원칙으로 하여 지역전문가, 주민대표, 시민단체, 담당공무원 등 사업이해관계자 간 협력체계 구축을 통해 디자인과정을 수행함으로써 사업의 실효성을 확보하고 발생할 수 있는 갈등을 최소화하고자 하였다. 건축도시공간연구소는 사업추진 전 과정의 모니터링을 실시하여 시범사업의 취지와 목적에 부합하는 원활한 사업운영을 도모하고 도출된 문제점을 차기년도 사업개선에 반영하고 있다.

국토환경디자인시범사업은 2011년까지 총 18개의 지자체가 선정되었다. 2009년에는 10개의 지자체가 시범사업으로 선정되었는데, 근대건축물이나 문화시설 등 지역고유의 자산을 활용하여 지역 정체성과 차별성을 확보하고 지속가능한 효과가 기대되는 사업들이 높은 평가를 받았으며, 미군부대, 버려진 고가하부 공간과 같이 기피시설, 혐오시설로 인식되거나 방치된 채 사회적 문제를 일으키는 공간에 새로운 성격을 부여하고자 하는 사업들도 있었다. 경북 영주에서는 철로로 인해 단절된 삼각지 공간의 접근성을 개선하고 숲속 시민광장을 조성함으로써 도시에 새로운 공공공간을 확보하고, 도립 공공도서관과 세무서의 담장을 허물고 두 시설의 공간을 통합하여 시민을 위한 공간으로 조성하고자

하였다. 또한 부산에서는 훼손된 어촌마을 경관을 개선하고 노후화·사유화된 공공공간을 개선함으로써 쇠퇴하는 어촌마을을 재생하고 커뮤니티를 회복하고자 하였다. 사업의 추진에 있어 주민참여를 통한 거버넌스 구축에 중점을 두었는데, 주민과 추진협의회 멤버가 참여하는 디자인 샐렛이나 어린이들이 참여하는 디자인게임을 여러 차례 개최하기도 하였으며, 대상지에 정보나눔센터를 개설하여 수시로 주민의 의견을 수렴하고 정보를 공유하였다.

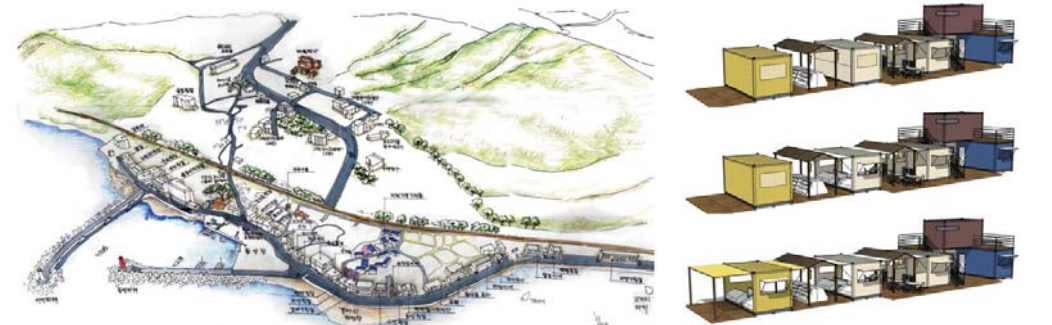
2010년에는 총 6개 사업이 선정되었는데 지역의 특성을 반영하고 지역이 가진 독창성을 디자인으로 구현하고자 하는 사업의도가 보다 명확해지고 있다. 강원 철원은 철세시식 지역을 대상으로 철새 커뮤니티 센터와 탐조대 설치, 방문자 이용 편의시설 및 프로그램계획 등의 문화기반시설을 조성하는 계획을 추진했다. 사업특성을 감안하여 추진협의회에는 철새와 환경, 그리고 향토 전문가 등이 참여하였으며, 5차례에 걸친 주민워크숍을 개최하여 주민의견을 반영하고 조성 이후의 지속적인 관리를 위한 프로그램을 마련하게 된다. 또한 대상지에 위치한 양수시설과 버려진 군사시설 등을 활용하기 위해 농어촌공사와 군부대 등과 지속적인 협의를 통해 시설활용에 대한 적극적인 협조를 얻게 된다. 또한, 부산 중구의 사업은 급경사의 고지대에 형성된 주거지역을 대상으로 다루고 있다. 물리적으로 노후하고 열악한 계단과 난간으로 인해 위험한 보행환경과 주거환경이 형성되어 있지만, 행구가 조망되는 곳으로 개항기부터의 시간성과 역사성이 공존하는 보존가치가 높은 지역이기도 하다. 사업에서는 계단길 장애환경의 물리적 정비를 통한 인식전환과 함께 지역의 역사문화, 생활, 조망과 풍경, 시간이라는 장소성, 오름길 등 다양한 지역자원을 추출하고, 스토리텔링방식을 통해 지역의 가치를 지역주민에게 전달하고 공유하는 과정을 통해 계단길마다 부여된 테마에 따라 단계적으로 계단길을 정비하면서 지역명사의 기념관을 함께 조성하는 등의 계획을 수립하였다.

년도	지자체	사업명
'09년 신규사업	전남 목포	신파의 길 구역 가로 및 근대건축물
	부산광역시	행복한 도시어촌 청사포 만들기
	경북 영주	새롭게 열리는 역사의 통로
	강원 춘천	경춘선 철도교량 하부 녹색 공간 조성
	충북 충주	도심 속 녹색생활공간 조성 사업
	경기 안산	공공디자인으로 다시 태어난 우리들의 상록수
	전남 영암	전통 주거문화의 보급·확산을 위한 '한옥상징 타워&박물관' 건립
	충남 아산	도시 속에 초록 빛 씨앗을 뿌리다
	대구광역시	함께 소통하는 공간으로 (미군부대 가로환경정비사업)
'10년 신규사업	대전 중구	대전 문화흐름 "중교동" 조성 사업
	경남 김해	호계천 주변 창의적인 네트워크 사업
	충남 보령	대천해수욕장 워터프론트 디자인 리노베이션 프로젝트
	강원 철원	자연과 소통하는 청정 철새마을 기반시설조성 시범사업
	경북 포항	해양강국으로 가는 느낌표! 국립 등대박물관 Redesign 사업
	부산 중구	영주동 '오름길 문화 만들기'
'11년 현재 신규 2개 지속 3개 진행 중	충북 청주	빛이 흐르는 아름다운 경관조명 사업
	경남 거창	공공공간 네트워크 창조도시 조성사업
	충남 홍성	역사도시 홍성 도심 활성화 계획
	경북 영주	새롭게 열리는 역사의 통로
	부산광역시	행복한 도시어촌 청사포 만들기
강원 철원	자연과 소통하는 청정 철새마을 기반시설조성 시범사업	

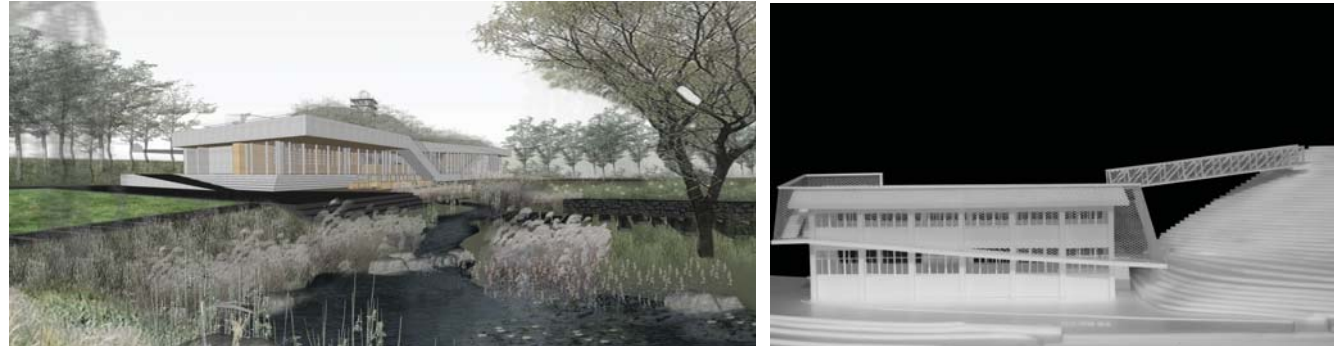
국토환경디자인시범사업 선정 및 지원 현황



마스터플랜과 공공건축과 공공공간을 주축으로 하는 삼각지 정비계획_경북 영주



주민과 함께 만든 마을지도와 해녀들의 생산물 판매를 위한 컨테이너를 이용한 청사포 마켓_부산 청사포



철새의 생태환경을 해치지 않으면서 폐교나 양수장 등 기존 자원을 활용하고자 하는 노력이 기울여졌다. 강원 철원



주민워크숍 등 관련 주체의 의견을 계획에 반영하기 위한 다양한 시도들. 강원 철원



영주동 일대의 계단길은 단순한 정비대상이 아닌 지역의 고유한 장소성을 내포하고 있는 장소이다. 부산 중구



마스터플랜과 계단길 정비계획_부산 중구

2009년과 2010년 2년간 시범사업을 추진한 결과, 쇠퇴한 도시공간(교량하부, 노후건물 등)을 지역특성을 반영한 매력적인 생활공간으로 개선하여 도시품격 향상에 기여할 수 있는 토대를 마련하고, 디자인총괄계획가, 디자인검토위원 등 전문가 지원을 통해 지자체의 기획업무 내실화를 도모하는 데 시범사업의 가능성을 발견할 수 있었다. 2011년부터는 시범사업의 틀을 수정하여 '공공건축·공공공간 통합 마스터플랜'의 수립을 통한 지역의 중장기적 활성화 및 경관개선 전략을 마련하는 방식으로 계획범위와 내용을 확대하여 추진하고 있다. '공공건축·공공공간 통합 마스터플랜'은 도심 주요 영역별 경관개선 및 활성화 전략 수립, 공공건축, 공공공간 등을 활용한 거점사업별 기본구상 마련, 사업의 원활하고 지속적인 추진을 위한 실행 및 관리방안 등의 내용을 포함하여 지역의 공공건축물과 공공공간의 물리적 환경개선, 시설 간 물리적 연계 및 프로그램 연계를 통해 도시환경을 체계적이고 통합적으로 조성·관리하기 위한 계획이다. 현재 2011년도에 시범사업 대상지로 선정된 두 곳에서 계획이 진행 중인데, 충남 홍성은 도청이전 신도시 건설 등에 따른 도심공동화 현상에 대응하기 위해 구 홍주성터를 비롯하여 지역에 산재한 건축문화와 자산을 포함한 공공건축과 공공공간을 활용한 지역활성화 계획을 수립하고 있으며, 경남 거창은 학교가 밀집되어 있는 교육도시라는 지역의 특성을 살리기 위해 아카데미파크 구상을 중심으로 공공건축과 공공공간의 통합계획을 추진 중이다. 과정을 중시하고 다분야 전문가의 협업으로 결과물을 만들어나가는 국토환경디자인시범사업의 방식은 타 부처의 시범사업 추진방식에도 영향을 끼치게 되면서 건축·도시 공간을 다루는 공공사업의 핵심사항으로 점차 자리 잡아 가고 있다. 국토환경디자인시범사업은 과거에 그럴까한 결과물을 만들어 내는 데에 급급했던 공공사업이 '지역 고유의 장소만들기'라는 제자리를 찾아가기 위한 첫 단추를 채워가고 있다.

사례로 본 지역성 구현의 다양한 층위

김아연 서울시립대학교 조경학과 교수 ahyeonkim@uos.ac.kr

땅과 식물을 다루는 조경은 본질적으로 모더니즘 양식을 따를 수 없다고 어느 유명한 조경이론가는 말했다. 지역적 특수성으로 인해 전 세계에 두루 적용될 수 있는 보편적 양식은 불가능하기 때문이다. 따라서 조경에서의 지역성은 어떻게 보면 너무나 당연한 키워드일지도 모른다. 그러나 그러한 조경 본연의 속성에 비해 실천이 잘 따라가고 있는지는 의문이다. 지역성은 여러 가지 층위에서 고민되고 표현되고 구축될 수 있다. 디테일이나 시설물의 층위, 재료나 식물의 선택, 지역적 고유 경관에 대한 보존과 재구성, 과거에 대한 창의적 해석, 지역문화의 계승과 발전, 지역주민들의 참여를 통한 커뮤니티 재생 등 하드웨어와 소프트웨어에 걸쳐 조경가가 고민해야 하는 지역성의 다양한 측면들을 짧게나마 몇 가지의 사례를 통해 살펴보고자 한다.

Maurice Rose Airfield
 위치: 독일
 면적: 약 22,000m²



군사시설이었던 부지의 레이아웃을 크게 바꾸지 않고, 기존의 포장을 분쇄하여 생태적인 천이를 유도하여 점진적으로 공원화 함

Sakura Cafe
 위치: 일본
 면적: 약 30,000m²



벚꽃이라는 문화적 지역성을 벚꽃 조형물 벤치로 직설적으로 표현하여 일반인들도 쉽게 설계의 의미와 의도를 파악할 수 있음

Parc de Bercy
 위치: 프랑스
 면적: 약 135,000m²



기존의 포도주 창고 및 운반 시설의 흔적을 살려 기념비적인 공원에서 탈피하여 작은 스케일의 장소성에 기반을 두고 계획

칭황다오 식물원
 위치: 중국
 면적: 약 265,000m²



과거 각종 묘목과 성목을 키우는 양묘장과 파산한 6개의 작은 공장을 식물원으로 조성하려는 안에 따라 계획되었으며, 주민들과 관광객들의 지역 고유 경관에 대한 인식을 일깨워줌

Kobe Memorial Park
 위치: 일본
 면적: 약 6,300m²



과거에 일어났던 이 지역에서 일어난 자연재해의 흔적을 그대로 남김으로서 경각심을 주기위한 교육과 학습의 기능을 주는 한편, 희생자를 기리는 탑을 설치하여 추모의 공간을 마련한 기념공원

Promenade Plantee
 위치: 프랑스
 면적: 약 40,000m²



기존 아치형 고가 철로를 보전하여 철로의 상부는 산책로 및 공원으로, 하부는 예술가들과 수공업자들의 작업공간과 상가로 활용

따산즈 798
 위치: 중국
 면적: 약 80,000m²




폐허가 된 공장지역을 예술가가 사용하기 시작하면서 활성화되고, 중국 정부의 예술 특구로 지정되면서 지역재생의 공간으로 바뀌

Duisburg Nord Landscape Park
 위치: 독일
 면적: 약 2,000,000m²




IBA에서 프로젝트의 일환으로 기존의 제철소 구조물을 최대한 활용하여 막대한 철거비를 줄이고 지역의 역사를 자부심으로 만든 공원으로 지역주민 삶의 패턴을 변화시키고 지역 사회에 공헌하겠다는 접근방식을 통해 시민들의 지지를 얻음

Artisan d'Ankor
 위치: 캄보디아
 면적: 약 15,000m²




캄보디아 전역에서 사라지기 쉬운 전통 수공예를 전문적으로 훈련시키는 공방을 관광지와 시킨 것으로, 지역의 다양한 토속 공예를 전수받은 장인을 양성하는 동시에 관광객들의 수공예 체험을 제공하며 직접 만든 공예품을 판매

지니어스 로사이
 위치: 제주특별자치도 서귀포시
 면적: 16,666m²




제주도를 대표하는 자연자원인 섭지코지의 자연과 더불어 사색과 명상의 공간으로 조성하고 지역적 소재인 흑색 제주시석과 식생은 간결한 건축적 표현과 강한 대비감을 주며 섭지코지의 경관을 조망하도록 유도

김영갑 갤러리 두모악
 위치: 제주특별자치도 서귀포시
 면적: 6,880m²



마을 폐교를 사진작가 김영갑이 임대하여 전시 목적으로 직접 갤러리와 정원을 만들었고, 운동장에는 논, 마늘, 무덤 등 제주도 중산간의 생태를 재현하며 지역적 재료와 식생, 예술작품을 창의적으로 조합

문래 예술공장
 위치: 서울특별시 영등포구
 면적: 669m²




제개방이 예정된 문래동 철공소 거리의 옛 철재상가에 썬 임대료로 인해 예술가들이 모여들면서 자생적으로 생성된 창작촌으로 원래의 철공소와 새로운 문화예술적 행위들이 시간적 차이와 공간적 중첩을 통해 새롭게 공존하며 복합적인 도시문화를 형성

서서울 호수공원
 위치: 서울특별시 양천구
 면적: 225,368m²



기존 정수장 시설을 재활용하여 장소와 재료의 의미성을 부여하고, 호수변의 다양한 경관을 제공하고 단절된 공간을 시민이 함께 교류할 수 있는 공간으로 조성함

장화 물광장
 위치: 강원도 사북
 면적: 약 302m²



광산, 광부들의 세족장을 모티브로한 물놀이광장으로 과거 40여 년에 걸쳐 완성된 강도 지도의 일부를 바다에 표현하여 역사적인 스토리텔링을 부여

무주 등나무 운동장
 위치: 전라북도 무주군
 면적: 약 12,000m²



무주 공공건축 프로젝트 중 하나로 운동장 주변 스탠드와 햇볕에 노출되어 있어 관람객들이 불편한 현실을 개선하기 위해 등나무 스탠드를 설치하여 문화공간으로 활용, 이는 무주의 아이덴티티를 형성

인천 아트 플랫폼
 위치: 인천광역시 중구
 면적: 8,450m²



개항 후 1930~40년대에 지어진 과거 건축물을 리모델링하여 창작스튜디오, 공방, 전시장 등의 13개 동의 규모로 조성하여 지역재생을 위한 복합 문화공간으로 조성

향수 30리 멋진 신세계
 위치: 충청북도 옥천군
 면적: 약 30,000m²



기존의 자연환경에 정지용이라는 지역사회의 유산, 지역주민들의 삶과 공간에 대한 조사를 바탕으로 지역의 정체성 확립 및 활성화에 기여하도록 조성

선유도공원
 위치: 서울특별시 영등포구
 면적: 110,407m²



과거 정수장 시설을 선택적으로 철거하고 보존된 구 조물과 자라나는 식물들 통해 시간을 기록하며, 장소의 기억을 존중하며 새로운 문화적 액티비티를 형성해가는 도시 공원

참여를 기다립니다!!
 오는 2012년 5월 31일 발행될 조경정보 제15호의 주제는 '시민참여'입니다. 관련 정보나 의견이 있으신 분은 (사)한국조경학회나 라펜트로 제보해주시기 바랍니다. 많은 참여 부탁드립니다.

www.lafent.com

기간 2012년 5월 15일까지
 보내실 곳 kila96@chol.com
 lafent@lafent.com
 문의 031-955-6042-4

발행인 | 양홍모(사)한국조경학회장
 편집위원장 | 성종상(서울대)
 책임편집위원 | 김아연(서울시립대), 최정민(순천대)
 편집위원 | 권진욱(영남대), 박문호(서울시립대), 박승진(디지인스튜디오 loci), 윤상준(제이름지기), 이유미(서울대)
 간사 | 유은자 백정희
 2012년 4월 10일 발행 | 발행처 _ (사)한국조경학회



(사)한국조경학회 발간 정보지

서울특별시 강남구 역삼동 635-4 과학기술회관 신관 1007호
TEL _ (02)565-2055 | FAX _ (02)565-2056 | e-mail_kila96@chol.com



(주) 신화컨설팅

서울특별시 강남구 신사동 630-20
ICON빌딩 4, 5층
Tel. 02-545-5903
Fax. 02-544-0879
E-mail, synwha@chol.com

